

# TEMEL YETERLİLİK TESTİ

## 1.OTURUM



[www.hatayegitim.com](http://www.hatayegitim.com)

1. Bu testte 40 soru vardır.
2. Cevaplarınızı, cevap kâğıdının **Türkçe Testi** için ayrılan kısmına işaretleyiniz.

1. Edebiyatın kesin kurallarla tanımlanması ve kalıplara uydurulması mümkün değildir. Edebiyat, onlarca kapısı olan ve bütün kapıları estetiğe açılan bir şato gibidir. O şatoya giren herkes farklı şeyler görür, farklı şeyler düşünür, farklı duygulara kapılır, farklı sonuçlara ulaşır. Böylesine hem karmaşık hem basit, böylesine gerçek, böylesine büyü bir olguyu şablonlar içine hapsetmeye çalışmak boş bir çaba değil midir?

**Bu parçadaki "bütün kapıları estetiğe açılan bir şato" sözüyle anlatılmak istenen aşağıdakilerden hangisidir?**

- A) Bir edebî eseri okuyan herkesin aynı duyguları hissetmesi
- B) Edebiyatın insana zevkleri ve güzelliği hissettirmesi
- C) Edebiyatın amacının insana iyiyi, doğruyu, güzeli öğretmek yolu göstermesi
- D) Edebiyatın bir şablon içine hapsedilemeyeceğinin bilinmesi
- E) Edebiyattan uzak bireylerin yaşamın tatlarından uzaklaşması

2. Bugün güzel eşim, içi içine sığmayarak (büyük bir mutlulukla) kulağıma fısıldadı. Oğlumuzu bu yaz sünnet ettirelim, dedi. Eşimin bu sözlerine tebessüm ettim. Oysa icim buruktu (üzüntülü). Çünkü, işten çıkarılmış

ama bunu eşime söylememiştim. Yarım ağızla (söylemek istememek) bu yaz düğün yapmayalım, dedim. Ağzımdan cımbızla çıkan (bilerek) bu cümle, evliliğimizin

sona ermesine (nihayetlenmesine) neden oldu.

**Bu parçadaki numaralanmış sözlerden hangisinin anlamı, ayraç içindeki sözle örtüşmemektedir?**

- A) I
- B) II
- C) III
- D) IV
- E) V

3. Aşağıdaki cümlelerden hangisinin "burnundan kıl aldırılmamak" deyimini içerdiği söylenemez?

- A) İskender Pala, Od adlı eseriyle edebiyatımızdaki yerini sağlamlaştırmış ve diğer sanatçıların da takdirini kazanmıştır.
- B) Annesinin ve babasının sözünü dinlemiyor, onların bir şey bilmediğini düşünüyor, hayatını istediği gibi yaşıyordu.
- C) En iyi teknik direktör benim; ben ders almam, insanlara ders veririm.
- D) Her şeyin en iyisini kendisi bilir, arkadaşlarının fikirlerini sormaz, bildiğini direkt uyguladı.
- E) Futbol, güç ve teknik işidir ve bunlar bende mevcutken benim dediklerimi uygulamak zorundasınız.

4. Benzetme amacı güdülmeksizin bir sözcüğün başka bir sözcük yerine kullanılmasına, mecazımürsel (ad aktarması) denir.

**Aşağıdaki cümlelerin hangisinde mecazımürsel (ad aktarması) kullanılmamıştır?**

- A) Ahmet Mithat Efendi, eserleriyle taraflı tarafsız herkesin beğenisini kazanmıştır.
- B) Soğuktan titreyen ninem, camı kapatmamı rica etti.
- C) Eylül gelmiş, ağaçlar sararmış, etrafa ölüm sessizliği yayılmıştı.
- D) Bu kalem, inanın eleştirmekten çok eleştirilmeyi tercih eder.
- E) Bizim apartman bu yılki yöneticisini hâla seçemedi.

5. (I) Hayatta başarılı olmak için değişimi ve gelişimi sağlamanın tek yolu değişmek ve gelişmektir; ancak hayal kuranlar değişimi etkiler, değişim onları değil. (II) Değişim rahatsız edicidir ama onun yokluğunun etkileri çok daha kötüdür. (III) Değişim bir zorunluluk olup onun bazı etkileri yıkıcı olabilir. (IV) Kadınlar değişim konusunda daha avantajlıdır. (V) Kendilerine dönük dikkatleri daha yoğun olduğundan dolayı kadınlar daha rahat değişebilirler.

**Bu parçadaki numaralanmış cümlelerin hangisinde neden-sonuç ilişkisi vardır?**

- A) I B) II C) III D) IV E) V

6. (I) "Beşiği sallayan el, dünyaya hükmeder." diyen Halide Edip, bilhassa romanlarında çocuğu yetiştirecek olan annenin yetiştirilmesine büyük önem vermiştir. (II) Bu bakımdan gerek Raik'in annesinde gerekse Seviye Talip'te çocuk, annenin sahip olması gereken nitelikleri açıklamak amacıyla kullanılır. (III) Raik'in annesi, bütün millî duygularını çocuğuna aşılayabilecek bir kadındır. (IV) Seviye Talip'te Fahir; sık sık memleketinin yalın ayak, yırtık basma entarili ve çamurla oynayan çocuklarını düşünerek önce eşini-çocuğunu eğitecek şahsı yetiştirmek ister. (V) Bu romanlar, âdeta Tanzimat dönemi yazarlarının rüyalarının yansımalarıdır.

**Çocuk eğitiminin değerlendirildiği bu parçadaki numaralanmış cümlelerle ilgili olarak aşağıdakilerden hangisi söylenemez?**

- A) I. cümlede, bilinçli ve eğitimli bir annenin yetiştirilmesinin önemi belirtilmiştir.  
B) II. cümlede, ideal annenin niteliklerinin çocuk üzerinden anlatılması söz konusudur.  
C) III. cümlede, Raik'in annesinin bir konudaki yetkinliği dile getirilmiştir.  
D) IV. cümlede, idealist bir babanın eğitime eşinden başladığına değinilmiştir.  
E) V. cümlede, Tanzimat edebiyatı sanatçılarına göre, ideal çocuk eğitiminin rüyalarda başlatılması gereği ifade edilmiştir.

7. (I) Cahit Sıtkı; hikâyelerinde, modern dünyanın içindeki inancını kaybetmiş insanların gündelik hayatlarında, onlara birer "kader" gibi tesir eden basit olayların üzerinde durur. (II) Bunlar, bazen tabiatın insana verdikleridir. (III) Bazen de yaşarken karşılaşılan olayların şahsı ezmesidir. (IV) Onun hikâyelerinde, kuvvetli bir ironiyle sade bir anlatım kendini gösterir. (V) Hayatın bin bir teferruatı, insanı ya mesut ya da bedbaht eder. **Bu parçadaki numaralanmış cümlelerin hangisinde üslupla ilgili bir ifade vardır?**

- A) I B) II C) III D) IV E) V

8. (I) Edebiyat ve eğitim ilişkisi, hatta ondan daha geniş anlamda sanatla eğitimin ilişkisi çok tartışılmış konuların başında gelmektedir. (II) Eğitim denilince akla ilk gelen ve İlk Çağ filozoflarından bu yana üzerinde çokça durulan "ahlak" kavramı, edebiyatın ahlakla bağlantısı ve ahlak dışı sayılanların edebiyatta yer alıp alamayacağı konusu, bugün bile üzerinde kesin olarak uzlaşamayan tartışmalardandır. (III) Yalnız toplumu veya tam aksine sadece edebiyatı ele alarak ideolojileri propagandalaştıran sanat anlayışı da olumlu olumsuz yönleriyle hâlâ münakaşa konusudur. (IV) Şüphesiz, bu tartışmalar; ahlaki yaklaşımların edebiyat üzerinde etkili olduğunun göstergesidir. (V) Fakat insanın ahlakını muhafaza etmek iddiasıyla edebiyatın özünden asla vazgeçilmemelidir.

**Bu parçadaki numaralanmış cümlelerle ilgili olarak aşağıdakilerden hangisi söylenemez?**

- A) I. cümlede, sanatın edebiyattan çok eğitimle iş birliği içerisinde olduğunun üzerinde durulmuştur.  
B) II. cümlede, ahlaki yaklaşımların edebiyattaki yansımalarının tartışılan bir konu olduğu belirtilmiştir.  
C) III. cümlede, ideolojilere dayanan propagandif sanat anlayışının da yönlerinin tartışıldığı belirtilmiştir.  
D) IV. cümlede, ahlaki normların edebiyatı etkileyebildiği dile getirilmiştir.  
E) V. cümlede, bazı kaygıların edebiyatın önüne geçmeyeceği ifade edilmiştir.

9. Unutma yağmurun yağdığı kadar ıslaksın  
Güneşin seni ısıttığı kadar sıcak  
Kendini yalnız hissettiğin kadar yalnızsın  
Ve güçlü hissettiğin kadar güçlü

**Bu dizelerde aşağıdaki ses olaylarından hangisi yoktur?**

- A) Ünsüz benzeşmesi B) Ünsüz düşmesi  
C) Ünlü düşmesi D) Ünsüz yumuşaması  
E) Ünsüz türemesi

10. (I) Dil, kültürün özellikle de sözle yaşatılan manevi değerlerinin önemli bir taşıyıcısıdır. (II) Onun gösterge olarak kullanılma özelliği dolayısıyla maddi kültür unsurlarını taşıma fonksiyonu da bulunmaktadır. (III) Kültürel devamlılığı sağlama düşüncesini benimseyen her insan, genç kesimlere veya gelecek kuşaklara kültürel aktarımı planladığı dili bir malzeme olarak kullanmayı da düşünür. (IV) Bu nedenle dil, yalnız bugüne ait olmayıp hem geçmişe hem de geleceğe ait kültürel iletişimi içerir. (V) Dil, hem bilimsel ve kültürel değerlerin eğitim aracılığıyla aktarma hem de yazılı sembollerini öğretmek için eğitimcilerin üzerinde titizce durdukları bir konudur.

**Bu parçadaki numaralanmış cümlelerle ilgili olarak aşağıdakilerden hangisi söylenemez?**

- A) I. cümlede, tanımlamadan yararlanılmıştır.  
B) II. cümle, birinci cümleyi destekler niteliktedir.  
C) III. cümlede, bir durum koşula bağlanmıştır.  
D) IV. cümlede, genelleme yapılmıştır.  
E) V. cümle, amaç-sonuç cümlesidir.

11. Bu konudaki bulgular ne olursa olsun, çalışma sistemi I  
değişmeyecektir. Düşünceler ifadesini dilde bulduğuna II  
göre, yapılan dil çalışmaları, hem öğrencilerin düşünce III  
dünyasını yönlendirip ufkunu genişletecek hem de dili IV V  
kullanma becerileri işlerlik kazanacaktır.

**Bu parçadaki numaralanmış sözcüklerden hangileri hem yapım hem de çekim eki almıştır?**

- A) I ve III B) II ve III C) I ve IV  
D) II ve V E) III ve V

12. (I) Jandarma gidince tekrar derenin kenarına oturdum. (II) Mektubunu okumaya başladım. (III) Okudukça kırk gündür ruhumdan gözlerime sızan o billur akış durdu. (IV) Hafiflemiş sandığım kalbime yine bir elem doldu. (V) Keşke, anlattığın bu tesadüf bana bulunduğum yeri hatırlatmasaydı.

**Bu parçadaki numaralanmış cümlelerden hangisinin öge sıralanışı "zarf tümleci-özne-yüklem" şeklin- dedir?**

- A) I B) II C) III D) IV E) V

13. Aşağıdakilerin hangisinde altı çizili sözcükler tür bakımından aynıdır?

- A) Tatar Ramazan, demir parmaklıklara bakarak şöyle bir içini çekti.  
Bu yıl tüm esnaflara demir kapı satışını bizim fabrika mı yapacak?  
B) Kumrular gibi sabahı bekledi.  
Bu sabah yağmur var, seni hissettiğim şehirde.  
C) Bu bahar akşamında, yalnız bir kurt uluyordu.  
Bu şehirde yalnız olmanın acısını sen bilemezsin.  
D) Ayder Yaylası, muhteşem görüntüsüyle doğaseverleri kendinden geçirdi.  
Mankenlere taş çıkartırcasına podyumda muhteşem yürüyor, herkesi kendine hayran bırakıyordu.  
E) Ordu, komutanını hazır şekilde bekliyordu.  
Büyük komutan onlara, hazır ol diye haykırdı.

14. Yemek yiyor, aynı zamanda yanındakine zeytinyağları hakkında bir şeyler anlatıyordu. Lakin masanın üzerinde hiç çekirdek yoktu. Acayip! Masanın altına baktım, orada da yoktu. Dikkat ettim. Doktor, avuçla ağzına attığı kirazların hiçbirinin çekirdeğini çıkarmıyordu.

**Bu parçayla ilgili olarak aşağıdakilerden hangisi söylenemez?**

- A) İsim ve fiil cümleleri vardır.  
B) Birleşik fiil kullanılmıştır.  
C) Sıralı bağlı cümle vardır.  
D) Belgisiz zamir kullanılmıştır.  
E) Edilgen çatılı fiil vardır.

15. (I) Küçük payitahtın karışık sokakları, bugün çok kalabalıktı. (II) Tıpkı ilkbaharda bir bayram gibi... (III) Bütün kadınlar; bol, beyaz renkli, sırma yelekli pazar esvaplarını giymişler; beyaz poturlu dinç erkeklerin dolu testilerinden su içiyorlardı. (IV) Bir adam bağırarak, sallanarak kalabalığın içinden geçiyordu. (V) Canlı bir girdap dalgası hâlinde, döne döne sarayın meydanında birikiyordu, insanlar.

**Bu parçadaki numaralanmış cümlelerle ilgili olarak aşağıda verilenlerden hangisi yanlıştır?**

- A) I. cümlede, miktar zarfı vardır.  
B) II. cümlede, edat kullanılmıştır.  
C) III. cümlede, sözcük hâlinde zamir kullanılmıştır.  
D) IV. cümlede, zarf fiil kullanılmıştır.  
E) V. cümlede, belirtili isim tamlaması vardır.

16. Batıdan gelen büyük düz yolun ta ağzındaki taş konak, ziyaretsiz bir türbe gibi sakindi. Yeşil boyalı demir kapının aralığına yaslanmış ak sakallı, garip bir kethüda, yere bakarak düşünüyordu.

**Bu parçada aşağıdakilerden hangisi yoktur?**

- A) Türemiş sıfat  
B) Birleşik sıfat  
C) Belgisiz sıfat  
D) Niteleme sıfatı  
E) Üleştirme sayı sıfatı

17. Kendisine zaafımdan ziyade metanetimi gösterdiğim kadın içeriye girdi. Beni görünce elindeki erzak torbasını <sup>I</sup>, merakının <sup>II</sup>, derecesini hissettiren bir şiddetle yere bırakarak yüzüme baktı. Yorgun <sup>III</sup>, bitkin olduğu için arkasını hafifçe kapıya dayayarak sık sık nefes alıyor, <sup>IV</sup> öğrenmek istediği şeyi öğrenmek için sual sormaya ya muvaffak olamıyor ya lüzum görmüyor, <sup>V</sup> gözlerini benden ayırmıyordu.

**Bu parçadaki numaralanmış virgüllerden hangisi yanlış kullanılmıştır?**

- A) I B) II C) III D) IV E) V

18. Kültürün en önemli taşıyıcısı dil olduğu için şu anda <sup>I</sup>

ancak yazılı dilde var olan <sup>II</sup> bu yabancı unsurlar, sonunda günlük konuşma diline yansımaktadır. Bu durum <sup>III</sup>

Türkçe'nin okullarımızda bu yabancı unsurlardan arın- <sup>IV</sup>

dırılmış biçimiyle öğretilerek olağanüstü <sup>V</sup> bir çabayla ko-

runması gerektiğini gündeme getirmektedir.

**Bu parçadaki altı çizili sözlerden hangisinin yazımı yanlıştır?**

- A) I B) II C) III D) IV E) V

19. (I) Çocuğa ilk terbiyesini verecek kişi annesidir. (II) Annenin bu görevi layıkıyla yerine getirebilmesi için iyi eğitim almış olması şarttır. (III) Bazı yazarlarımızın, ısrarla önce annenin yetiştirilmesi üzerinde durduğunu görürüz. (IV) Namık Kemal, eğitimle ilgili görüşlerini; gerek Maarif ve Aile adını taşıyan makalelerinde gerekse diğer makalelerinde dile getirdiği gibi; İntibah adlı romanıyla Zavallı Çocuk ve Vatan Yahut Silistre adlı tiyatro eserlerinde de belirtir. (V) Çocuğun ilk bilgilerini evinden, özellikle de annesinden aldığını ifade eden Namık Kemal, kızların iyi yetiştirilmelerini, eğitimin en önemli meselesi olarak görüyor. (VI) Aslında toplumun eğitime muhtaç olduğunu düşünen Namık Kemal, kadını eğitecek erkeğin eğitilmesine de önem verir.

**Bu parça iki paragrafa ayrılmak istense ikinci paragraf hangi cümleyle başlar?**

- A) II B) III C) IV D) V E) VI

20. (I) Empati kurmanın ne olduğunu biliyor muyuz? (II) Her gün beş dakika, kendinizi bir başka insanın yerine koymalı ve olayları onun bakış açısından anlamaya ve hissetmeye çalışmalısınız. (III) Bir aktörmüş gibi rol yapmalı, onun rolüne girmelisiniz. (IV) O ne hissederse siz de onu hissetmelisiniz. (V) Her zaman üzüntü ya da şüpheyi yakalanıyor ve kendinizi başkalarından aşağı görüyorsanız, en çok istediğiniz şeyi ayrıntılı tasarlamalısınız ve bunu elde ettiğinizde hissedeceklerinizi düşünmelisiniz. (VI) Negatif düşüncelerinizi pozitif çevirmek için de gün boyunca tasarladıklarınızı uygulamalısınız.

**Bu parça iki paragrafa ayrılmak istense ikinci paragraf hangi cümleyle başlar?**

- A) II B) III C) IV D) V E) VI

21. (I) İpek böceğiyle insanı birbirine çok benzetirim. (II) İpek böceği, belli bir olgunluğa gelince kendi dünyasını (kozasını) örer ve orada yaşar. (III) O koza onun mahremidir. (IV) İnsanlar, toplumun özelliklerini deşifre etmekten hoşlanmazlar. (V) İnsanlar da belirli bir olgunluğa erince ipek böceği gibi kendi dünyasını (evini) kurar ve o mahremde yaşarlar.

**Bu parçadaki numaralanmış cümlelerden hangisi düşüncenin akışını bozmaktadır?**

- A) I B) II C) III D) IV E) V

22. Bir şarkısın, derdi Gönül Yazar; bir aşksın, bir bade su... Ne güzel anlatırdı sanatçılar sevgiyi, aşkı tutkuyu şarkılarda. Şimdi ise tutturmuşlar pop zırlıklarını: Bandır bandır ye, kıl oldum abi, mış mış da mış mış... Zerafet, letafet yok olmuş, bu pop denen gürültüde. Eskiler boşa dememiş, bal eski petekten alınır, diye. Bu konuda bana söylenen, gençler tarafından ifade edilen hiçbir açıklamayı kabullenemiyorum. Bu şarkıları müzik diye nitelendirebilmek mantığıma bir türlü yatmıyor. Siz siz olun, ruhunuzu dinlendiren müziklere yakınlık duyun.

**Bu parçanın anlatımında aşağıdakilerden hangisi yoktur?**

- A) Tanık gösterme B) Tanımlama  
C) Karşılaştırma D) Örnekleme  
E) Tartışma

23. Yüzyıllar boyu Türkçe olarak icra edilen sanat müziği, halk müziği gibi yerli müzik türlerine kulakları aşına on binlerce gencimizin bir yabancı müzisyenin konserinde delicesine coşması düşündürücüdür. Yıllardır ait oldukları şehrin bazı özelliklerini firmalarına isim olarak kullanan, geleneklerine bağlı otobüs şirketlerinin de "star", "show" ve "mega" gibi yabancı kelimeleri isim olarak seçmeleri de şaşırtıcıdır. Büyük şehirlerimizdeki iş yerlerinin isimleri zaten çoktan "center" ve "showroom" olmuştur. Bu değişimler, kültürümüze yön verme durumundaki kişileri ve kuruluşları düşündürecek boyutları çoktan geçmiştir.

**Bu parçanın anlatımıyla ilgili olarak aşağıdakilerden hangisi söylenebilir?**

- A) Öykülemeye başvurulmuştur.  
B) Örneklemeden yararlanılmıştır.  
C) Tanık gösterme vardır.  
D) Betimlemeye yer verilmiştir.  
E) Tanımlama yapılmıştır.

24. (I) Hikâyeciler, şairlerin aksine, kendilerinden çok başkalarından bahsederler. (II) Bilhassa insanlar arasındaki anlaşmazlık ve çatışmalar hikâyede önemli bir yer tutar. (III) Hikâye, bu bakımdan romana yaklaşıp. (IV) Hikâyeci de şair gibi, bu dar alana bir dünyayı sıkıştırma çalışırken kendine has birtakım yöntemlere başvurur. (V) Kelime ve sembollerin telkin gücü, hikâye sanatında da önemli bir yer tutar.

**Bu parçadaki numaralanmış cümlelerin hangisinden sonra, "Romanın yanında hikâyenin hacmi oldukça küçüktür." cümlesi getirilebilir?**

- A) I B) II C) III D) IV E) V

25. (I) İmkânı varsa insanın eşi, çocuğu, parası ve en önemlisi de sağlığı olmalı ama insan mutluluğunu yalnızca bunlara bağlamamalıdır. (II) Kendimize yalnız bizim olan bir özel köşe ayırıp orada gerçek özgürlüğümüzü oluşturmalı, kendi sultanlığımızı kurmalıyız. (III) Orada, yabancı hiçbir konuğa yer vermeden kendi kendimizle her gün baş başa kalıp dertleşmeli; yakınımız yokmuş gibi konuşup gülmeliyiz. (IV) Çünkü bazı sevdiklerimizi yitirme durumunda onlarsız yaşamak da bizim için imkânsız olmamalıdır. (V) Kısacası kendimize tutunabilmeyi de başarmalıyız.

**Bu parçadaki numaralanmış cümlelerin hangisinden sonra, "Kendi içimize dönebilmeli, kendimize yoldaş olabilmeliyiz." cümlesi getirilebilir?**

- A) I B) II C) III D) IV E) V

26. Dostluk dediğimiz, ruhlarımızın beraber olmasını sağlayan rastlantılar ya da zorunluluklarla edindiğimiz yakınlıklardır. Benimse dostluk anlayışında ruhlar o kadar derinden uyuşmuş, karışmış ve kaynaşmıştır ki onları birleştiren dikişler silinmiş ve artık fark edilmez olmuştur. Onu niçin sevdiğimi bana söyletmek isterse bunu ancak şöyle anlatabilirim sanırım: "Çünkü o, o idi; ben de bendim."

**Bu parçada asıl anlatılmak istenen aşağıdakilerden hangisidir?**

- A) Dostluklar, rastlantılar ve zorunluluklarla ortaya çıkabilir.  
B) İnsanlar birbirlerini severlerse dostluklar meydana gelir.  
C) Ruhların kaynaşmasıyla ancak dostluklar oluşabilir.  
D) Bireyin özünü bulması sonrasında gerçek bir dostluk oluşturulabilir.  
E) Dostluk, insanların birbirleriyle karışıp kaynaşmasını zorunlu kılar.



27. Hasetliğe çekememezlik dersek eğer bu açıklama, elbette zayıf kalır. Bunu âdemoğlunu hayvanlaştıran bir olgu olarak kabul edersek pek de yanılmış olmayız. Hasetlik, nefsin zirveyi görmüş hâlidir. Haset insan, iyiliği düşünmez; onun hedefinde sürekli rakipleri vardır. Rakibini alt etmek, onu küçük düşürmek en büyük hedeftir. Fakat bu keyif çok kısa sürdüğü için kendine yeni hedefler aramaya koyulur. Bu kişiler, başkalarının mutluluğunu sömürerek mutlu olurlar. Ama bu tarz bir mutluluk insanı her zaman karanlıklar içinde yalnız ve mutsuz kılar. Bu durum onların kaderidir.

**Bu parçadan hareketle aşağıdaki yorumlardan hangisi yapılamaz?**

- A) Haset insanlar, her daim kendilerine bir rakip belirler.
- B) Mutsuzluk, sadece haset insanların alın yazısıdır.
- C) İnsanları mutsuz kılmak, haset insanların büyük bir zevkidir.
- D) Yalnızlık, haset insanların ulaşacağı son noktadır.
- E) Haset insanlar insani değerlerden uzaktırlar.

28. Bir işin bütün koşullarını ve sonuçlarını hesaplayan insan, karar vermekte güçlük çeker. Ayrıntılarda boğulmayan bireyler ise işlerini hallederler. Dikkat ederseniz, en iyi işçiler, nasıl iş gördüklerini söyleyemeyen kimse lerdir. Buna karşın, yaptıklarını çok iyi anlatan kimse lerin elinden çok iyi iş çıktığı da pek görülmez. Yaptığı her iş üzerine uzun ve güzel konuşmayı iyi beceren birini tanıdım ki o kişi, kendisine senede yüz binlerce gelir getirecek bir serveti acınacak bir şekilde çar çur edivermişti.

**Bu parçadan aşağıdaki çıkarımlardan hangisine ulaşılamaz?**

- A) En iyi sonucu elde etmek isteyen bireyler karar vermekte zorlanırlar.
- B) Yoğun düşünce ortamına takılmayan bireyler, kolayca doğru kararlar verebilirler.
- C) Başarılı kimse, başarısını anlatmak zorunda değildir.
- D) Yaptığı işi detaylı anlatabilen insanlar, hayatta da başarılı olurlar.
- E) Kendi işini iyi anlatanlar her zaman başarılı olamaz.

29. Okul yıllarımdan beri ne zaman haritaya baksam, gözüm deniz kenarındaki bir kenti arar. Bu kenti gördüğümde aklımda ondaki dostluklar, sevgililer canlanıverir. Küçük bir balıkçı lokantası, boyası atmış masalar, deniz kenarında koşuşturan beyaz köpekler... İşte, bu hayallerim sonunda hayatın seyri beni tesadüfen böylesi kente bırakıverdi. Yaşlanmışım ama sonunda muradıma kavuşmuştum.

**Bu parçada ele alınan kişiyle ilgili olarak aşağıdakilerden hangisi söylenemez?**

- A) Deniz kenarına ilgisinin geçmişe dayandığı
- B) Hayal ettiği şehre yerleşebildiği
- C) Deniz kenarındaki kentlere ilgi duyduğu
- D) Sahil kentlerinin kendisine pek çok şeyi çağrıştırdığı
- E) Sahil kentlerindeki yaşamın daha kolay olduğu

30. - - - - . Piyasa işi bir romana aşk romanı diyebilirsiniz ve o bunu taşıyabilir ama Anna Karenina'ya aşk romanı deyip geçebilir misiniz? Budala ne romanıdır mesela? Don Kişot şövalye romanı mıdır?

**Bu parçadaki boş bırakılan yere düşüncenin akışına göre aşağıdakilerden hangisi getirilmelidir?**

- A) Tanıtılan romanı polisiye, tarihî ya da siyasi gibi nitelendirmek gerekebilir
- B) Hiçbir edebî eser, kendisine etiket kabul etmez
- C) Klasik romanların günümüzde okur sayısı daha fazladır
- D) Aşk romanlarının klasik hâline gelebilmesi daha kolaydır
- E) Anna Karenina, klasik romanlar içindeki en iyi aşk romanıdır

31. Kar hiç durmadan yağdı... Ağaçlar, caddeler, evlerin çatıları beyaz gelinlikler giyerdi. Ben, o da beyaz kuşanacak mı diye ırmağa bakardım. Kar, hükmünü geçiremezdi ırmağa ve ırmak gelinlik giymezdi. Sabah olmasın isterdim, gece uzar giderdi. Ne Ay gözükkürdü inceden ne de yıldızlar ırmağa şavkını vururdu. Senin gözlerin ısıtırdı geceyi, senin şavkın vururdu sulara... Setbaşı Köprüsü'nde seni beklerdim.

**Bu parçada;**

- I. sitem,
- II. hüzn,
- III. aşk

**duygularından hangileri öne çıkarılmıştır?**

- A) Yalnız I
- B) Yalnız II
- C) I ve II
- D) I ve III
- E) II ve III

32. Bir kişinin yanlışlığı bütün halkın yanlışlığına yol açabilir, bütün halkın yanlışlığı ise sonrakilerin yanlışlığına düşmelerine neden olabilir. Böylece bir yanlışlık elden ele gelişir, biçimden biçime girer; o kadar ki işin en uzağındaki, en yakınındakinden daha çok şey bilebilir, olayı son öğrenen ilk öğrenenden daha fazla inanabilir. Aslında bunda şaşılacak bir şey de yok. - - - Kolayca inandırabilmek için de anlattığına dilediği biçimi vererek kişinin ona karşı koyma gücünü kırarak kafasının alabileceği tarza dönüştürür.

**Bu parçada boş bırakılan yere, düşüncenin akışına göre aşağıdakilerden hangisi getirilebilir?**

- A) İnsan, inandığının doğru olduğunu düşünür.
- B) Bazı insanlar, inandıklarıyla yaşamlarını sürdürürler.
- C) İnsan, yaşamı boyunca hep bir şeylere inanmak ister.
- D) İnsan, her şeye kolay kolay inanamaz çünkü.
- E) Çünkü insan, bir şeye inandı mı ona başkalarını da inandırmayı amaçlar.

33. Çatışmalar kaba güç ve zorla da bastırılabilir. Kavga edip çekişen iki kardeşi babaları, kaba kuvvetle susturabilir. Ancak bu yaklaşımla var olan çelişkiler ortadan kalkmaz. Totaliter yönetimlere dıştan bakılınca orada harika bir uyum ve düzen var sanılabilir. Oysa çelişkiler sadece bastırılmış, çözümlenmemiştir. Sorunlar birike birike bir gün açığa çıktığında toplumsal tedirginlikler isyana dönüşebilir. Bastırılmış duygular, insanların beklenmeyen anlarda beklenmeyen tepkiler vermelerine neden olabilir. Bunların önüne geçmenin yolu, hoşgörüye iletişim kurabilmektedir.

**Bu parçada aşağıdakilerden hangisine değinilmemiştir?**

- A) Totaliter rejimlerdeki çelişkilerin kaba güçle bastırıldığına
- B) İletişim etkili olmuyorsa şiddetle çatışmanın ortadan kaldırılmasına
- C) Baskılar aracılığıyla kalıcı ve sağlıklı bir düzenin sağlanamayacağına
- D) Bastırılan düşüncelerin ileride daha büyük çatışmalara neden olabilmesine
- E) Dışarıdan totaliter sistemlerin uyumlu ve düzenli algılanabildiğine

34. Her yönelim ve her hareket, kendi savunma yollarını ve araçlarını da birlikte getirir. Yaşamayı, varlığını doğrulayabilmesi için bir bakıma doğaldır bu durum. Zorlukların ortaya çıkardığı tarihsel gerçeklere uygun akımlar ve yönelimler zamanla doğrulanacak, haklı çıkacak yeni kanıtlar kazanırken ayakları yere basmadığı için yüzeysel bir coşkudan öteye gitmeyenlerin kendilerini kabul ettirme çabaları bazı yeni sorunlara yol açabilir.

**Bu parçadaki düşünceleri savunan biri aşağıdakilerden hangisini söylemez?**

- A) Her düşünce veya sistem kendini korumaya yönelir.
- B) Korunan sistemlerin sürdürülebilirliği kaybolduğunda gerginlik oluşabilir.
- C) Her yönelim ve hareketin bir şekilde devamlılığı sağlanır.
- D) Gerçekçi yönelim ve hareketler zamanla toplum tarafından kabullenilir.
- E) Tarihsel gerçeklere uygun düşüncelerin haklılıkları zamanla ispatlanır.

35. Türk kadını eski çağlardan beri erkek ile eşit sorumluluğa sahiptir. Bu sorumluluk anlayışı, göçebelik dönemlerinde herkesin tehlikelere maruz kalmasından ortaya çıkmıştır. Kadın, yuvasını erkeklerle birlikte erkek yoksa da tek başına korumak zorundadır. Bu zaruret, kadın ile erkeğin bazı konularda benzer meziyetlere sahip olmasını zaruri kılmıştır. İlk Türkçe yazılı belgeler olan Orhun Kitabeleri'nde, kadının sosyal hayattaki yeri, hakana eşit, şeklinde ifade edilir. Örneğin Bilge Kağan, annesini babasıyla birlikte zikreder. Kadının annelik vasfı, onun mevkisini daha da yüceltmıştır. Dede Korkut Hikâyeleri'nde kadının anne ve eş olarak da yüceltilmesi, en az savaşıllığı kadar dikkat çekmektedir.

**Bu parçada, Türk kadınıyla ilgili olarak aşağıdakilerden hangisine değinilmemiştir?**

- A) Geçmişin tüm kaynaklarında değerine yer verildiğine
- B) Meziyetlerinden ve annelik vasfından dolayı üstün tutulduğuna
- C) Eski çağlardaki sorumluluklarının göçebe yaşamdan kaynaklandığına
- D) Bazı konularda erkeklerle geçmişten günümüze eşit sorumluluklarının olduğuna
- E) Yaşama biçiminin kültürü ve davranışları etkilediğine



36. Mecburiyet, insanın kabullenemediği fakat tahammül etmesi gereken durumlardır. Mecbur kalan insan; şerefi, onuru ve ailesi için istemediği durumlara katlanır. Katlanırken de bir mum misali erir. Sevgisini ve saygısını kazanır hayatın belki ama istemediği bir zamanı da yaşamak zorunda kalır. Bu yaşanmışlık onu yıpratırken zorluklar karşısında çelik gibi bir iradeye sahip olarak hayata farklı pencerelerden bakmayı da öğretir.

**Bu parçada, "mecburiyet"le ilgili olarak aşağıdakilerden hangisine değinilmemiştir?**

- A) Kabullenilmekte zorlanıldığına
- B) İstenmeyen bazı tutumları içerdiğine
- C) Bu durumdaki insanların yakınlarının sevgi ve saygısını kazandığına
- D) Bu durumu yaşayanların her daim başarılı olduğuna
- E) Bu durum sayesinde hayata farklı yönlerden bakılabildiğine

**37. - 38. soruları aşağıdaki parçaya göre cevaplayınız.**

(I) Savaş edebiyatının önemi, insani özelliklerin her koşulda ve en güç şartlarda bile ortaya konmasıdır. (II) Savaş, edebî eserin ilk şartlarından biri olan çatışmayı da beraberinde getirir ve bireyi, kendi toplumuyla olduğu kadar bütün insanlıkla da birleştirir. (III) Bu edebî tür, millî tecrübelerin unutulmamasını sağlayarak nesiller arasında sağlam bir bağ oluşturduğu için millî birliği pekiştirir. (IV) Bireyleri, uyur hâldeki düşmanlıklara karşı da bir manada uyarır. (V) Üzerinde rahatça yaşadığımız bu toprakların ne pahasına kazanıldığını ve bu toprakları korumak için neler feda edilebildiğini de hatırlatır. (VI) Bunlar, resmî bildiri ve nasihatlar şeklinde değil de sanat eserinin estetik şartları içinde işlendiği için daha geniş ve derin etkiler oluşturur. (VII) Bütün dünyada savaşın yarattığı psikolojiler öylesine derinden işlenirken sanat eserlerimize baktığımızda, "Ya bizim geçirdiğimiz tecrübeler!" demekten kendimizi alamıyoruz.

37. Bu parçadaki numaralanmış cümlelerin anlatımıyla ilgili olarak aşağıdakilerden hangisi söylenemez?

- A) II. cümlede bir genelleme yapılmıştır.
- B) III. cümlede neden-sonuç ilişkisi vardır.
- C) IV. cümlede nesnel bir anlatım vardır.
- D) VI. cümlede bir sonuca varılmıştır.
- E) VII. cümlede karşılaştırma yapılmıştır.

38. Bu parçada aşağıdakilerden hangisine değinilmemiştir?

- A) Savaşın edebî eserleri etkilediğine
- B) Savaş edebiyatıyla kuşaklar arasındaki bağların desteklendiğine
- C) Savaş edebiyatının tarihî bilgi birikimini de zenginleştirdiğine
- D) Edebiyatla savaşın insanlar üzerindeki etkilerinin yansıtıldığına
- E) Savaşın nesilleri birbirinden de koparabildiğine

**39. - 40. soruları aşağıdaki parçaya göre cevaplayınız.**

(I) Yalnız yaşamının tek amacı şudur sanıyorum: Daha sorumsuz ve daha rahat yaşamak. (II) Fakat buna ulaşmayı da bir türlü başaramıyoruz. (III) Çoğu kez insan, dünya işlerini bıraktığını sanır; oysaki işlerin yolunu değiştirmekten başka bir şey yapamamıştır. (IV) Bir aileyi yönetmenin bir devleti yönetmekten kolay olduğunu söyleyenlere, sadece gülerek tepki veriyorum. (V) Ev işlerinin öneminin az olması, daha az yorucu olduğunu göstermez. (VI) Yönetimden ve pazardan el çekmekle de hayat kaygılarından kurtulunamaz.

39. Bu parçada asıl anlatılmak istenen aşağıdakilerden hangisidir?

- A) İnsanlar nasıl yaşarlarsa yaşasınlar sorumsuz bir hayata ulaşamazlar.
- B) Her insan, problemsiz ve sorumsuz biçimde yaşamak ister.
- C) Bir işin önemsiz olması, onun kolayca yapılabilceği anlamını taşımaz.
- D) Bazı işlerden el çekmekle sorunlardan kurtulmuş olunmaz.
- E) Ruh nerede ve ne hâlde olursa olsun, hep aynı ruhtur.

40. Bu parçadaki numaralanmış cümlelerle ilgili olarak aşağıdakilerden hangisi söylenemez?

- A) I. cümlede eleştiriye yer verilmiştir.
- B) II. cümlede bir sonuca varılmıştır.
- C) III. cümlede bir yanılgıdan söz edilmiştir.
- D) V. cümlede öznel bir anlatım vardır.
- E) VI. cümlede saptama yapılmıştır.

1. Bu testte sırasıyla, Tarih (1 - 5), Coğrafya (6 - 10), Felsefe (11 - 15), Din Kültürü ve Ahlak Bilgisi (16 - 20), Din Kültürü ve Ahlak Bilgisi dersini yasal olarak almak zorunda olmayan veya farklı müfredat ile alanlar için Felsefe (21 - 25) alanlarına ait toplam 25 soru vardır.
2. Cevaplarınızı, cevap kâğıdının **Sosyal Bilimler Testi** için ayrılan kısmına işaretleyiniz.

1. Dört Halife Dönemi sonrasındaki halifeler, İslam dünyasının tümü tarafından kabul görmemiştir.
- Halifelerin dinî ve siyasi otoritelerinin azalmasında aşağıdakilerden hangisinin etkisinden söz edilemez?**

- A) Müslümanların Şii, Emevi ve Harici olarak ayrışmasının
- B) Kerbela'da Hz. Muhammed'in torununun ve yanındakilerin katledilmesinin
- C) Emevilerin uyguladığı Arap kavmiyetçiliği siyasetinin tepkilere yol açmasının
- D) Kur'an-ı Kerim'in İslamiyet'i benimseyen halkların dillerine tercüme edilmesinin
- E) Aynı süreçte Abbasi, Endülüs Emevi ve Fatımi halifesinin bulunmasının

2. Türkiye Cumhuriyeti'yle ilgili aşağıdaki gelişmelerden hangisi, yeni Türk harflerinin kabulünü bütünleyici bir etkinlik olarak nitelendirilebilir?

- A) Dil ve Tarih-Coğrafya Fakültesinin açılması
- B) Yasalardan dinsel hükümlerin çıkartılması
- C) Millet Mekteplerinin açılması
- D) Türk Tarih Tezi'nin oluşturulması
- E) Türk Dil Kurumunun açılması

3. Osmanlı Devleti tarafından Hristiyan halklara inanç ve ibadet özgürlüğü tanınmış, ekonomik ilişkilerini sürdürmeleri sağlanmış, ana dillerinde eğitim ve öğretim gerçekleştirme olanağı verilmiştir.

**Osmanlı Devleti'nin bu tutumundan aşağıdaki çıkarımlardan hangisine ulaşılabilir?**

- A) Gayrimüslimlerin benliklerini koruyabildiğine
- B) Azınlıkların devlet yönetiminde etkili olduğuna
- C) Müslümanlarla Müslüman olmayanlara aynı hakların tanındığına
- D) Anayasalı ve parlamentolu yönetim biçimine geçildiğine
- E) Şeri hukuk uygulamasının yürürlükten kaldırıldığına

4. • Dünyanın ilk insan hakları bildirgesi, İngiltere'de 1688'de yayımlanmıştır.
- Amerikan Bağımsızlık Savaşı yaşanırken 1776'da Amerikan İnsan Hakları Bildirgesi yayımlanmıştır.
- Fransız Devrimi'ni takiben Fransız İnsan ve Yurttaş Hakları Bildirgesi yayımlanmıştır.

**Bu bilgilerden aşağıdaki yargılardan hangisine ulaşılabılır?**

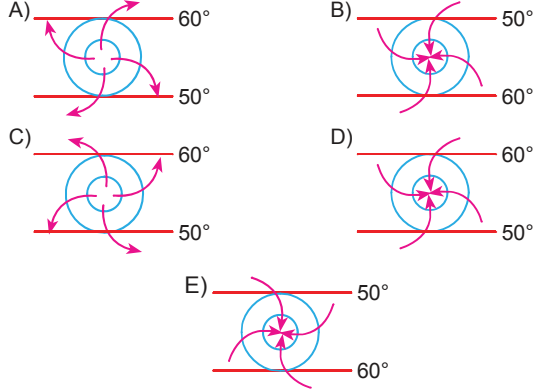
- A) İngiltere, insan hakları ve özgürlükler açısından dünyanın en ileri ülkesidir.
- B) Amerikan İnsan Hakları Bildirgesi, ABD kurulduktan sonra ilan edilmiştir.
- C) Fransız devrimcileri, Amerikalı yurtseverler tarafından örnek alınmıştır.
- D) İnsan Hakları Evrensel Beyannamesi, bu üç bildirgeyle tamamen örtüşmektedir.
- E) İnsan hak ve özgürlükleri bilincinin yaygınlaşması, mücadeleler sonucunda gerçekleşmiştir.

5. Anadolu'nun doğusundan gelen delegelerin katılımıyla gerçekleşen Erzurum Kongresinde, bölgeyle ilgili kararlar alındığı gibi tüm ülkeyle ilgili bazı yaklaşımlar da benimsenilmiş, hatta dış politikayla ilgili bazı kararlar kabul edilmiştir.

**Bu bilgidten hareketle Erzurum Kongresi hakkında aşağıdaki yargılardan hangisine ulaşılır?**

- A) Ülke savunması açısından ekonomik koşulların önemine dikkat çekilmiştir.
- B) Ulusun ve ülkenin iradesini yansıtan bir parlamento gibi hareket edilmiştir.
- C) Mebuslar Meclisinin adil bir barışı sağlayacağına duyulan inanç ifade edilmiştir.
- D) İstanbul'daki hükûmetin desteğini alarak hareket etmek amaçlanmıştır.
- E) Birinci Balkan Savaşı'nda yitirilen bazı toprakların geri alınması hedeflenmiştir.

6. Aşağıdakilerin hangisinde İzlanda dinamik basınç merkezi gösterilmiştir?



7. Silisyum oksit ve alüminyum oksit minerallerinin yaygın olduğu bu katman, yerkürenin yoğunluğu en az olan katmandır.
- Silisyum oksit ve magnezyum oksit minerallerine ek olarak demir oksit bakımından zengin olan bu katman, magmadan gelen lavların okyanus tabanlarında yayılmasıyla oluşmuştur.
  - Sıcak, sıvı ve akışkan olan bu katman, Dünya'nın hacminin %82'sini oluşturur.
  - Sıcaklığın, yoğunluğun ve basıncın en fazla olduğu bu katman, demir ve nikelten oluşan katı, kristalleşmiş ve çelikten daha sert metal bir katmandır.

Bu açıklamalar arasında aşağıdaki katmanlardan hangisiyle ilgili bir bilgi verilmemiştir?

- A) İç çekirdek B) Dış çekirdek C) Manto  
D) Okyanusal kabuk E) Kıtasal kabuk

8. Aşağıdakilerden hangisi beşerî coğrafyanın ilgi alanına daha az girer?

- A) İklim koşullarının göçler üzerindeki etkisi  
B) Ekonomik gelişmelere doğal sistemlerin etkisi  
C) Son yüzyılda tropikal orman alanlarının endişe uyandıracak boyutlarda azalması  
D) Türkiye'de yerleşim alanlarının dağılışındaki yer şekillerinin etkisi  
E) Sanayi tesislerinin nüfusun yoğunlaştığı yerlerde kurulması

9. Türkiye'nin denizleriyle ilgili aşağıdaki ifadelerden hangisi yanlıştır?

- A) Ege kıyılarında kıta sahanlığı geniştir.  
B) Karadeniz kıyılarında boyuna kıyı tipleri yaygındır.  
C) Akdeniz'in su seviyesi Karadeniz'inkinden alçaktır.  
D) Akdeniz'den Karadeniz'e doğru gidildikçe tuzluluk oranı azalır.  
E) Boğazlar'da Karadeniz'den Ege Denizi'ne doğru alt akıntı vardır.

10. Aşağıdakilerden hangisi "geçici" köyaltı yerleşmelerinden biri değildir?

- A) Mezra B) Ağıl C) Yayla  
D) Kom E) Oba

11. Devleti filozoflar yönetmelidir. Bu iddia şöyle temellendirilebilir: Nasıl ayakkabı yaptırmak için bir ayakkabı ustasına ve gemimizi teslim için de usta bir kaptana başvuruyorsak hükûmet için de uzman yöneticilere başvurmalıyız.

Bu parçada öne sürülen yaklaşım aşağıdakilerden hangisine aittir?

- A) İbn-i Haldun B) Platon  
C) Rousseau D) Hegel  
E) Mill

12. Bir kimyager olan Linus Pauling, C vitamininin yalnızca soğuk algınlığının tedavisinde işe yaramadığını söyleyerek kanser ve kalp rahatsızlıklarını önlemeye de yarayan "her derde deva" bir ilaç olduğunu iddia eder. Moleküler biyoloji alanındaki çalışmaları dolayısıyla 1954'te Nobel Ödülü almasına rağmen onun C vitaminiyle ilgili görüşleri, bilim topluluğu tarafından kabul görmemiştir.

Bu parçaya dayanılarak aşağıdaki yargılardan hangisine ulaşılabilir?

- A) Bilimsel iddialar, kuramcılarının inançlarıyla ilgilidir.  
B) Bilimsel buluşlar, belli alanlarla ilgili yaklaşımlardır.  
C) Bilimsel yaklaşımlar, bilim dünyası tarafından kabul edilen görüşlerdir.  
D) Bilimsellik içeren bir görüşün doğruluğu, insanların genel kabulüne bağlıdır.  
E) Bilimsel buluşlarla toplumun ihtiyaçlarına çözümler üretilir.

13. Bergson, bilimi reddetmez fakat kavramlarla sürekli ve dinamik gerçekliğin statik hâle getirilip bölünmek suretiyle çarpıttığını öne sürer. Kavramsal ya da rasyonel bilginin temelindeki zekâ ya da akıl, semboller yardımıyla işlediği için ancak görelî bilgileri, yani gerçekliğin aslını değil sadece şemasını veya dış kabuğunu verir. Bu bilginin sınırlı ve eksik olabileceğini öne süren Bergson, bundan dolayı bilimsel bilginin en önemli bilgi türü olarak görülmesine karşı çıkar.

**Bergson'un bu yaklaşımı, aşağıdaki bilgi görüşlerinden hangisinin temelini oluşturur?**

- A) Şüphecilik  
B) Deneycilik  
C) Akılcılık  
D) Sezgicilik  
E) Duyumculuk

14. Platon, "Devlet" adlı eserinin temelini atmak için Gyges yüzüğü efsanesini anlatır. Bir çoban, istediğinde sahibine görünmezlik sağlayan bu sihirli yüzüğü tesadüfen bulur. Bu gücün ona verdiği kulak misafirligi, hırsızlık, her yere izinsiz girebilme gibi imkânları kullanarak kısa sürede büyük servet edinir. Kraliçeyi baştan çıkarır, kralı öldürür ve ülkeye hâkim olur. İsteddiği zaman görünmez olduğu için onun tüm yaptıkları yanına kâr kalmış, üstelik kraların dokunulmazlığına da sahip olmuştur.

**Bu parçadan hareketle aşağıdaki yargılardan hangisine ulaşılabilir?**

- A) Ceza yoksa insanlar her istediğini yapabilirler.  
B) Mutluluk, elde edilen maddi güçle doğru orantılıdır.  
C) Ahlakî eylemin temelinde adalet duygusu bulunur.  
D) Bir davranış, ancak maddi kazanç sağlıyorsa doğrudur.  
E) Doğru yol, bazen yanlış davranışlardan geçebilir.

15. Stoacılar için amaç, gücü elinde tutmaktır. Elinizden alınabilecek bir şeye değer verirsiniz eğer kendinizi o şeyi sizden alabilecek kişinin gücünün altına sokarsınız.

**Bu parçadan hareketle aşağıdaki yargılardan hangisine ulaşılmalıdır?**

- A) Değerli olana sahip olmak, bireyi mutlak güçlü kılar.  
B) Elde edilen şey değerliyse birey güçlü demektir.  
C) Değerli olanı elde etmek için güçlü olanın etkisi altına girilebilir.  
D) Mutluluk, değerli olanın elde edilmesi ve korunması için bir başkasının gücünü kabul etmektir.  
E) Diğer insanların gücüyle erişilebilecek şeylerin uzağında durulabilmelidir.

16 - 20. soruları Din Kültürü ve Ahlak Bilgisi dersini yasal olarak almak zorunda olanlar ve İmam Hatip Okulları öğrencileri / mezunları cevaplayacaktır.

16. Manevî temizlik, insanın düşüncelerinin temiz olması demektir. Bu, insanın kötülük yapmaktan uzak durmasıyla mümkün olur. Manevî yönden temiz olan kişi, Allah'a inanır. Çok mutlu ve sakin biri olur. Bazen istemediği olaylar olsa bile bu kişi mutsuz olmaz. Çünkü başına neyin geleceğine Allah'ın karar verdiğini bilir. Bir insan, kötülük yapmazsa ve kötü şeyler düşünmezse mutsuz olmaktan da kurtulur.

**Aşağıdaki tutumlardan hangisini gerçekleştiren kişinin manevî temizlik yönü daha fazla öne çıkar?**

- A) Hoşgörülü olan  
B) Vefakâr olan  
C) Alçak gönüllü olan  
D) Oruç tutan  
E) Doğru sözlü olan

17. Aşağıdakilerden hangisi, peygamberlerin niteliklerinden (özelliklerinden) biri değildir?

- A) Doğru sözlü ve güvenilir olmak  
B) Akıllı ve zeki olmak  
C) Günah ve günaha götüren durumlardan uzak olmak  
D) Allah'tan aldıkları vahyi olduğu gibi aktarmak  
E) İnsanların iyiliği için ibadete zorlamak

18. "... De ki Hiç bilenlerle bilmeyenler bir olur mu? Şüphesiz, temiz akıl sahipleri öğüt alıp düşünürler."

(Kur'an-ı Kerim, Zümer, 9)

**Bu ayet öncelikle aşağıdakilerden hangisiyle ilişkilendirilebilir?**

- A) Anlayışlılıkla  
B) Yaşama hakkıyla  
C) Çalışmakla  
D) İlim sahibi olmayla  
E) Araştırmacılıkla

19. Aşağıdakilerden hangisi Museviliğin temel kurallarını içeren ve "on emir" olarak da ifade edilen öğretilerden biri değildir?

- A) Cuma günü çalışmayacaksın!  
B) Öldürmeyeceksin!  
C) Çalmayacaksın!  
D) Zina etmeyeceksin!  
E) Komşunun hiçbir şeyine göz dikmeyeceksin!

20. Hz. Muhammed (s.a.v.) bir hasır üzerinde yatıp uyu-  
muştı. Uykudan uyandığında hasır, vücudunun yan  
tarafında iz bırakmıştı. Ashâb-ı kiram, "Yâ Rasûlâllah!  
Sizin için bir döşek edinsek!" dediler. Hz. Muhammed  
buna şöyle karşılık verdi: "Benim dünya ile alakam ne  
kadar ki? Ben, bu dünyada bir ağacın altında gölgele-  
nen sonra da orayı terk edip giden bir yolcu gibiyim."

(Tirmizi, Zühd, 44)

**Bu hadis-i şerifle tasavvufun aşağıdaki kavramla-  
rından hangisi ilişkilendirilebilir?**

- A) Tevekkül B) Takva  
C) Züht D) Kanaâtkarlık  
E) Miskinlik

21 - 25. soruları Din Kültürü ve Ahlak Bilgisi dersini  
yasal olarak almak zorunda olmayan veya farklı  
müfredat ile alanlar cevaplayacaktır.

21. Ormanda kaybolan bir kişi, yolunu bulmak için yoğun  
biçimde düşünmeye başlar. Güneş'in ve arazinin duru-  
mu, yürüdüğü yön gibi verileri hesaba katarak bir çö-  
züm üretir. Ürettiği çözüm, onun ormandan kurtulma-  
sını sağlıyorsa bilgi doğru, sağlamıyorsa yanlıştır.

**Bu parça, aşağıdaki filozoflardan hangisinin görüş-  
lerine örnek oluşturur?**

- A) J. P. Sartre B) R. Descartes  
C) H. Bergson D) J. Dewey  
E) A. Comte

22. Hukukçular yargısız infazlara karşı çıksalardı, doktorlar  
zorunlu kalınmadıkça kimseyi kesip biçmeselerdi,  
toprak sahipleri köleliğin yasaklanmasını onaylasaydı,  
bürokratlar cinayet evraklarını düzenlemeyi reddetse-  
lerdi; o zaman Nazi rejimi, hatırladığımız acımasızlıkları  
yerine getirmekte bir hayli zorlanacaktı.

**Bu parça, evrensel ahlak yasalarının olmadığını sa-  
vunan aşağıdaki görüşlerden hangisini temellendir-  
mede kullanılabilir?**

- A) Utilitarizm B) Nihilizm C) Anarşizm  
D) Hedonizm E) Egoizm

23. Bir hayvan, sosyal bir düzen bulunmaksızın yaşayabilir.  
İnsanların yüksek ölçüde düşünebilme potansiyelleri,  
akıllıca ve müşfik bir hayat sürmeleri, sadece bir sosyal  
yapının içinde mümkündür.

**Bu düşünceyle aşağıdaki yargılardan hangisi des-  
teklenebilir?**

- A) Doğal düzenini devam ettirmek isteyen her canlı  
toplumsallaşmak zorundadır.  
B) Toplamların devamlılığı, bir arada yaşama güdüsü-  
dür.  
C) Bazı insanların kendine yetememesi, onları bir top-  
luma dâhil olmaya iter.  
D) Toplumsal yaşam, insanlar açısından bir zorunlu-  
luktur.  
E) İnsanların potansiyellerini geliştirmesi, belli haklar-  
dan vazgeçmeleriyle mümkündür.

24. Roma Dönemi'nde Hristiyanlık yayılırken Hypatia adlı  
matematikçi bir kadın, Cizvit papazları tarafından yakı-  
lır. Benzer son, Rönesans sonrası Giordano Bruno'nun  
da başına gelmiştir. Aristo fiziğiyle Batlamyus astrono-  
misini eleştirdiği için Engizisyon mahkemesi tarafından  
yakılarak öldürülmüştür.

**Bu parçadan hareketle aşağıdakilerden hangisine  
ulaşamaz?**

- A) Bilim insanlarının tümü, tarih boyunca dinle ters  
düşmüştür.  
B) Bilinenlerden uzaklaşmanın zorluğu, bilimsel çalış-  
maları güçleştirmiştir.  
C) Bilimsel çalışmalara karşı zaman zaman sert tepki-  
ler oluşmuştur.  
D) Bilim alanında farklı nedenlerle bazı kayıplar da ya-  
şanmıştır.  
E) Dinî hassasiyetlerle bazı engellemeler gerçekleştiril-  
miştir.

25. İdealist birine göre, herhangi bir binanın yapılmasını  
sağlayan şey, onun zihinde tasarlanmasıdır. Mimar, önce  
binayı zihninde tasarlayacak sonra da onu gerçekleştire-  
cektir.

**Bu düşünceyle aşağıdaki yargılardan hangisi doğ-  
rudan ilişkilendirilebilir?**

- A) Düşünceler, varlıkların yapısına göre şekillenir.  
B) Düşünme aracılığıyla varlık, tasarıma dönüştürülür.  
C) Varlık, düşünceye bağlı olarak biçimlenir.  
D) Varlık, sadece düşünceye bağlanamaz.  
E) Varoluş, insanların düşüncesinden bağımsızdır.

1. Bu testte 40 soru vardır.
2. Cevaplarınızı, cevap kâğıdının **Temel Matematik Testi** için ayrılan kısmına işaretleyiniz.

1.  $x$  ve  $y$  doğal sayılardır.

$$x \cdot y = 32$$

olduğuna göre,  $x + y$  toplamının alabileceği en büyük değer en küçük değerden kaç fazladır?

- A) 45      B) 33      C) 21      D) 18      E) 12

2. Aşağıdakilerden hangisinin sonucu bir çift sayıdır?

- A)  $3^4 \cdot 7^2 + 5!$   
 B)  $3^7 + 5^5 + 7^3$   
 C)  $6^2 \cdot 5^7 - 0!$   
 D)  $5^2 \cdot 2^9 - 12!$   
 E)  $2^7 \cdot 3^7 \cdot 5^7 - 3^5 \cdot 7^7$

3. Ardışık beş tam sayının toplamı 120 olduğuna göre, bu sayılardan en büyüğüyle en küçüğüün toplamı kaçtır?

- A) 44      B) 48      C) 50      D) 52      E) 54

4. İki basamaklı bir doğal sayıdan bu sayının rakamları çarpımı çıkarıldığında sonuç 16 olmaktadır.

Buna göre, bu şartı sağlayan en küçük sayının rakamlarının toplamı kaçtır?

- A) 4      B) 6      C) 7      D) 8      E) 10

5.  $4a5$  üç basamaklı,  $bc$  iki basamaklı sayılardır.

$$\begin{array}{r} 4a5 \overline{) bc} \\ \underline{\phantom{00}7} \\ 4 \end{array}$$

olduğuna göre,  $a + 2b - c$  kaçtır?

- A) 15      B) 14      C) 13      D) 12      E) 10

6.  $a, b \in \mathbb{N}$  olmak üzere,

$$\frac{a}{b} = \frac{3}{7}$$

$$\text{Ebob}(a, b) + \text{Ekok}(a, b) = 176$$

olduğuna göre,  $a + b$  toplamı kaçtır?

- A) 14      B) 35      C) 52      D) 80      E) 98



7.  $x$  ve  $y$  birer pozitif tam sayıdır.

$$\frac{x!}{y!} = 72$$

olduğuna göre,  $x + y$  toplamı en az kaçtır?

- A) 16 B) 27 C) 41 D) 89 E) 143

- 8.

$$\frac{5a + 8}{6a - 2}$$

kesrinin bileşik kesir olması için  $a$ 'nın alabileceği pozitif tam sayı değerlerinin toplamı kaçtır?

- A) 55 B) 45 C) 36 D) 28 E) 21

- 9.

$$2x + 6 \leq 3x + 1 \leq 2x + 10$$

eşitsizliğin gerçel sayılar kümesindeki çözüm kümesi aşağıdakilerden hangisidir?

- A) (5, 9) B) [5, ∞) C) (−∞, 10]  
D) [5, 9) E) [5, 9]

10.  $2 < x < 3$  olmak üzere,

$$|x - 3| - |x - 2| + |x| + x + 5$$

ifadesinin eşiti aşağıdakilerden hangisidir?

- A)  $4x$  B)  $4x + 10$  C)  $2x + 5$   
D)  $2x + 10$  E) 10

- 11.

$$a^{m-n+1} = 3$$

olduğuna göre,  $\frac{a^m + a^{n-1}}{a^m - a^{n-1}}$  ifadesinin değeri kaçtır?

- A) 2 B)  $\frac{5}{2}$  C) 3 D)  $\frac{7}{2}$  E) 4

12.  $a$  ve  $x$  reel sayılardır.

$$a = \frac{3x + 1 + \sqrt{x-5}}{\sqrt{20-4x} + x - 1}$$

olduğuna göre,  $a \cdot x$  çarpımı kaçtır?

- A) 5 B) 10 C) 16 D) 20 E) 24

13.

$$\frac{x \cdot y}{z} = 6$$

$$\frac{y \cdot z}{x} = 4$$

$$\frac{x \cdot z}{y} = 3$$

olduğuna göre,  $x^2 + y^2 + z^2$  toplamı kaçtır?

- A) 44      B) 46      C) 48      D) 50      E) 54

14.

$$\frac{a}{b} = \frac{c}{d} = \frac{e}{f} = \frac{1}{2}$$

$$3a + c - e = 40$$

$$f = d + 1$$

olduğuna göre, b kaçtır?

- A) 30      B) 27      C) 18      D) 9      E) 6

15. Bir bilek kuyruğundaki Doğa, baştan 13. sırada; Can, sondan 24. sıradadır.

Doğa ile Can'ın arasında 6 kişi bulunduğuna göre, bu kuyrukta en az kaç kişi vardır?

- A) 29      B) 28      C) 27      D) 26      E) 25

16.

Ferit, bir merdivenin basamaklarını üçer üçer çıkıp dörder dörder inmektedir.

Ferit'in çıkarken attığı adım sayısı inerken attığı adım sayısından 8 fazla olduğuna göre, bu merdiven kaç basamaklıdır?

- A) 72      B) 78      C) 84      D) 92      E) 96

17.

Bir telin ucundan  $\frac{2}{9}$ 'u kesildiğinde orta noktası 3 cm kaydığına göre, telin ilk uzunluğu kaç cm'dir?

- A) 15      B) 19      C) 23      D) 27      E) 33

18.

Bir annenin yaşı ikiz çocukları doğduğunda 27'ydi.

Bu annenin çocuklarının şimdiki yaşlarının toplamı 51 ise annenin 10 yıl önceki yaşı kaçtır?

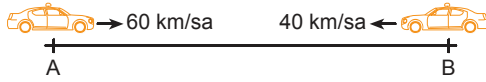
- A) 24      B) 25      C) 26      D) 27      E) 28

19. Bir işçi, her gün bir önceki günün 2 katı hızla çalışarak bir işi 4 günde bitiriyor.

Bu işçi, sürekli ilk günkü hızıyla çalıştığında üçüncü günün sonunda işin kaçta kaçını bitirir?

- A)  $\frac{1}{8}$  B)  $\frac{1}{6}$  C)  $\frac{1}{5}$  D)  $\frac{1}{4}$  E)  $\frac{1}{3}$

20.



Saatteki hızı 60 km olan bir araç A kentinden, saatteki hızı 40 km olan bir araç B kentinden aynı anda ve karşılıklı olarak harekete başladıktan 4 saat sonra karşılaşıyor.

Buna göre, hızı az olan araç, bu karşılaşma anından kaç saat sonra A kentine ulaşır?

- A) 5 B) 6 C) 7 D) 8 E) 9

21.  $x$  gram şeker ile  $y$  gram su karıştırıldığında elde edilen karışımın şeker oranı %20 olduğuna göre,  $x$  ile  $y$  arasındaki bağıntı aşağıdakilerden hangisidir?

- A)  $x = y$  B)  $2x = y$  C)  $2x = 3y$   
D)  $4x = y$  E)  $x = 4y$

22. A ve B ayık iki küme olmak üzere, aşağıdakilerden hangisi daima doğrudur?

- A)  $A \cap B \neq \emptyset$  B)  $A \subseteq B$  C)  $B \subseteq A$   
D)  $A \cap B = \emptyset$  E)  $A \equiv B$

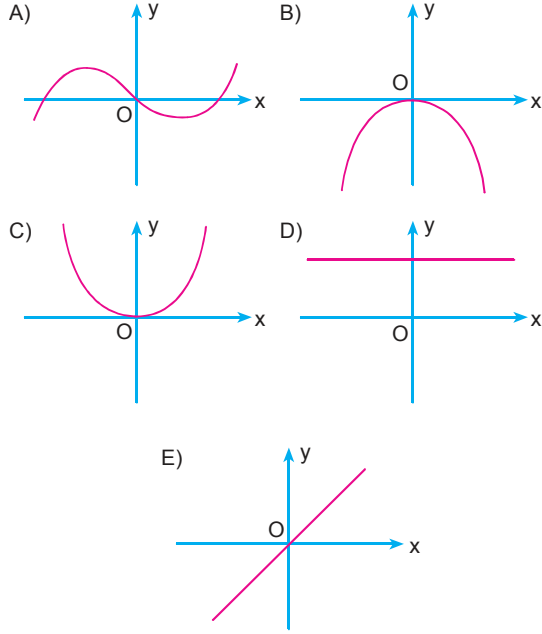
23.  $f : \mathbb{R} \rightarrow \mathbb{R}$  olmak üzere,

$$f(x) = (m - 1)x + n + 4$$

fonksiyonu birim fonksiyon olduğuna göre,  $m.n$  çarpımı kaçtır?

- A) -8 B) -4 C) 2 D) 4 E) 8

24. Aşağıdakilerden hangisi  $f: \mathbb{R} \rightarrow \mathbb{R}$ 'ye bire bir fonksiyon grafiğidir?



25.

$$P(x) = 3x^{\frac{12}{m-1}} - 4x^{7-m} + 5x$$

ifadesi bir polinom belirttiğine göre,  $m$ 'nin alabileceği değerler toplamı kaçtır?

- A) 5 B) 9 C) 14 D) 21 E) 34

26.

$$\frac{a}{b} + \frac{b}{a} = -2$$

olduğuna göre,  $\frac{a+b}{a}$  değeri kaçtır?

- A) -2 B) -1 C) 0 D) 1 E) 2

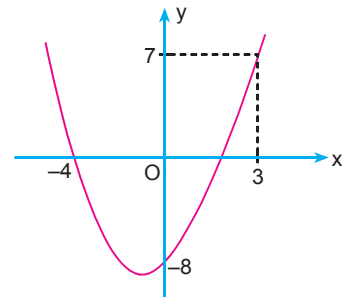
27.

$$(n-2)x^2 - 8x + 4 = 0$$

denkleminin birbirine eşit iki kökü olduğuna göre,  $n$  kaçtır?

- A) 8 B) 6 C) 4 D) 2 E) -2

28.

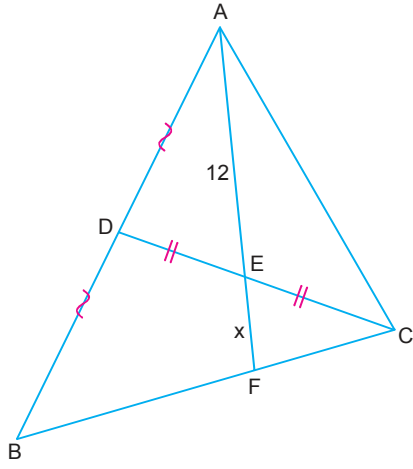


Yukarıda,  $y = f(x)$  fonksiyonunun grafiği verilmiştir.

Buna göre,  $f(4)$  kaçtır?

- A) -8 B) -1 C) 7 D) 16 E) 21

29.



ABC üçgen

$|AD| = |DB|$

$|DE| = |EC|$

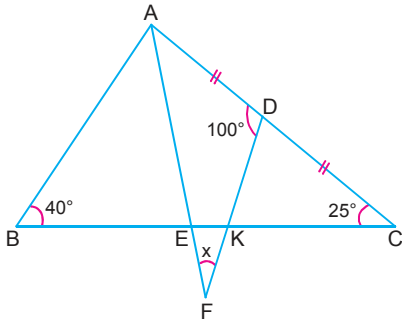
$|AE| = 12 \text{ cm}$

$|EF| = x$

Yukarıdaki verilere göre,  $|EF| = x$  kaç cm'dir?

- A) 2      B) 4      C) 6      D) 8      E) 9

30.



ABC üçgen

$|AD| = |DC|$

$|BE| = |EC|$

$|AB| = 2|EF|$

$m(\angle ABC) = 40^\circ$

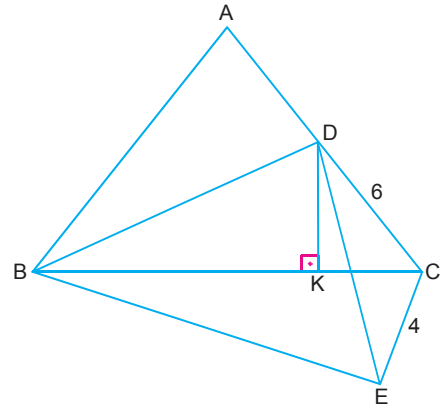
$m(\angle ACB) = 25^\circ$

$m(\angle ADF) = 100^\circ$

Yukarıdaki verilere göre,  $m(\angle AFD) = x$  kaç derecedir?

- A) 25      B) 35      C) 45      D) 50      E) 55

31.



ABC ve DBE eşkenar üçgen

$[DK] \perp [BC]$

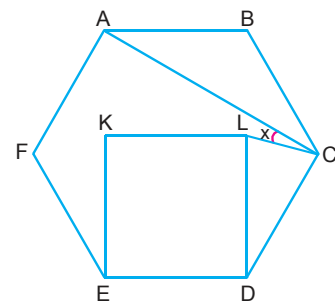
$|DC| = 6 \text{ cm}$

$|CE| = 4 \text{ cm}$

Buna göre,  $|BK|$  uzunluğu kaç cm'dir?

- A) 3      B) 5      C) 6      D) 7      E) 9

32.



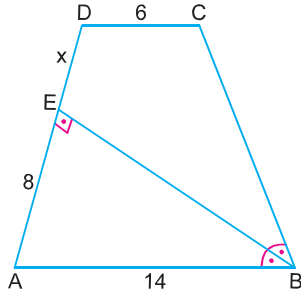
ABCDEF düzgün altıgen

DEKL kare

Buna göre,  $m(\angle AEL) = x$  kaç derecedir?

- A) 5      B) 10      C) 15      D) 25      E) 30

33.

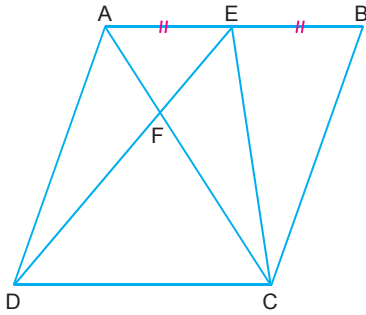


ABCD yamuk

 $[AB] \parallel [DC]$  $|AB| = 14 \text{ cm}$  $|DC| = 6 \text{ cm}$  $|AD| = 8 \text{ cm}$ Yukarıdaki verilere göre,  $|DE| = x$  kaç cm'dir?

- A) 4      B)  $\frac{8}{3}$       C)  $\frac{8}{5}$       D)  $\frac{4}{3}$       E)  $\frac{8}{7}$

34.

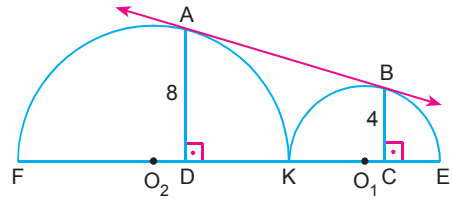


ABCD paralelkenar

 $|AE| = |EB|$  $\text{Alan}(EFC) = 4 \text{ cm}^2$ Yukarıdaki verilere göre,  $\text{Alan}(ABCD)$  kaç  $\text{cm}^2$  dir?

- A) 24      B) 20      C) 18      D) 16      E) 15

35.

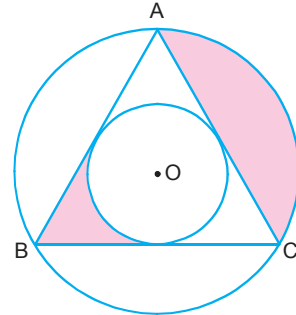


$O_1$  ve  $O_2$  merkezli yarım çemberler, K noktasında teğettir. A ve B noktaları, teğet değme noktalarıdır.

 $[AD] \perp [EF]$  $[BC] \perp [EF]$  $|AD| = 8 \text{ cm}$  $|BC| = 4 \text{ cm}$ Yukarıdaki verilere göre,  $|DC|$  uzunluğu kaç cm'dir?

- A)  $6\sqrt{2}$       B)  $7\sqrt{2}$       C)  $8\sqrt{2}$       D)  $10\sqrt{2}$       E)  $12\sqrt{2}$

36.



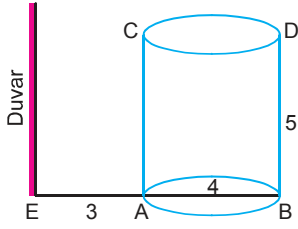
O merkezli daire, ABC eşkenar üçgen

 $\text{Çevre}(ABC) = 36 \text{ cm}$ Buna göre, boyalı bölgelerin alanları toplamı kaç  $\text{cm}^2$  dir?

- A)  $15\pi$       B)  $12\pi$       C)  $10\pi$       D)  $9\pi$       E)  $6\pi$



37.



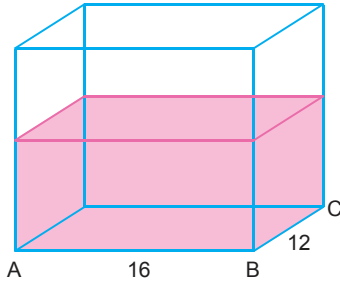
$|AB| = 4$  birim  
 $|AE| = 3$  birim

Yüksekliği 5 birim olan ağız açık silindiri şeklindeki bir kap su ile doludur. Bu kap A noktası sabit olacak şekilde, 3 birim uzaklıktaki bir duvara yaslanıyor.

**Buna göre, kaptan kaç birimküp su dökülür?**

- A)  $6\pi$     B)  $8\pi$     C)  $10\pi$     D)  $12\pi$     E)  $16\pi$

38.



Şekildeki dikdörtgenler prizmasında bir miktar su bulunmaktadır.

$|AB| = 16$  cm

$|BC| = 12$  cm

Bu kabın içine bir ayrıtı 4 cm olan bir küp, suyun içine tamamen batacak şekilde atılıyor.

**Buna göre, bu durumda suyun yüksekliği kaç cm artar?**

- A)  $\frac{4}{3}$     B) 1    C)  $\frac{2}{3}$     D)  $\frac{1}{2}$     E)  $\frac{1}{3}$

39. Dik koordinat düzleminde

$$\vec{U} = 3\vec{e}_1 - 2\vec{e}_2$$

$$\vec{V} = -2\vec{e}_1 + 2\vec{e}_2$$

vektörleri veriliyor.

**Buna göre,  $2\vec{U} - 3\vec{V}$  vektörünün koordinatları aşağıdakilerden hangisidir?**

- A) (12, -10)    B) (6, -10)    C) (-12, -10)  
 D) (0, -2)    E) (12, -2)

40. Dik koordinat düzleminde,

$$2x - 3y + 12 = 0$$

$$y = x$$

**doğrularıyla x eksenini arasındaki kapalı bölgenin alanı kaç birimkaredir?**

- A) 72    B) 54    C) 36    D) 24    E) 12

1. Bu testte sırasıyla, Fizik (1 - 7), Kimya (8 - 14), Biyoloji (15 - 20) alanlarına ait toplam 20 soru vardır.
2. Cevaplarınızı, cevap kâğıdının **Fen Bilimleri Testi** için ayrılan kısmına işaretleyiniz.

1. Bir öğrenci, soru çözerken harcadığı zamanı ölçmek için şekildeki kronometreyi kullanıyor.



Buna göre, bu öğrenciyle ilgili,

- I. Nicel gözlem yapmıştır.  
II. Temel bir büyüklüğü ölçmüştür.  
III. Skaler bir büyüklüğü ölçmüştür.

yargılarından hangileri doğrudur?

- A) Yalnız I  
B) I ve II  
C) I ve III  
D) II ve III  
E) I, II ve III

2. Almanya'nın Magdeburg kentindeki Otto Van Guericke, içindeki havanın boşaltıldığı iki yarım küreyi, şekildeki gibi birleştirerek küreleri atlara bağlamıştır. Atları zıt yönlerde hareket ettirmesine rağmen küreleri birbirinden ayıramamıştır.



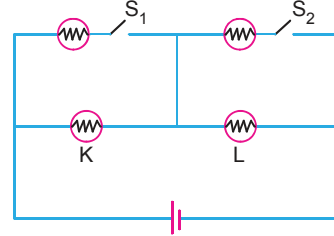
Magdeburg deneyindeki bu küreler;

- I. kürede ufak bir delik açılması,  
II. küreleri çeken at sayısının artırılması,  
III. kürenin içerisine hava pompalanması

işlemlerinden hangileri tek başına yapılarak birbirinden ayrılabilir?

- A) Yalnız I  
B) I ve II  
C) I ve III  
D) II ve III  
E) I, II ve III

3. Özdeş lambalarla kurulu elektrik devresi şekildeki gibidir.



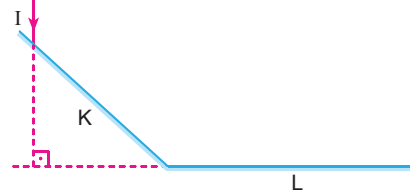
K ve L lambalarının aynı parlaklıkta yanması için  $S_1$  ve  $S_2$  anahtarlarının durumu,

- | $S_1$       | $S_2$  |
|-------------|--------|
| I. açık     | açık   |
| II. açık    | kapalı |
| III. kapalı | kapalı |
| IV. kapalı  | açık   |

verilerinden hangileri olabilir?

- A) I veya II  
B) I veya III  
C) II veya III  
D) II veya IV  
E) III veya IV

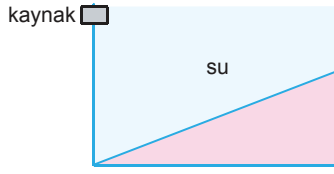
- 4.



Şekildeki I ışık ışını, K aynasına 80°'lik açıyla geldiğine göre L aynasından kaç derecelik açıyla yansır?

- A) 10  
B) 20  
C) 30  
D) 40  
E) 50

5.



Şekildeki kaynak tarafından üretilen dalgaların ilerlemesiyle ilgili,

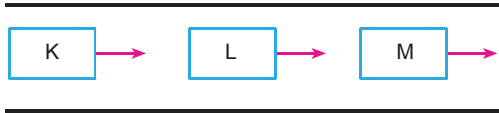
- I. Hızı azalır.
- II. Dalga boyu artar.
- III. Frekansı değişmez.

yargılarından hangileri doğrudur?

- A) Yalnız I
- B) Yalnız II
- C) Yalnız III
- D) I ve III
- E) II ve III

6.

Şekildeki gibi aynı yönde hareket eden K, L, M araçlarından K ve M araçlarının şoförleri, L'yi kendilerine yaklaşıyor gibi görüyorlar.

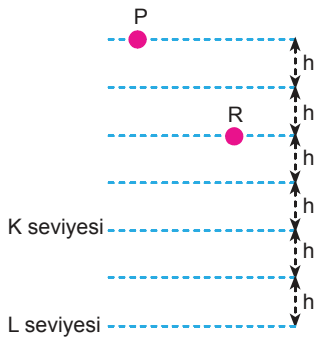


Buna göre K, L, M'nin hızlarının büyüklükleri sırasıyla  $v_K, v_L, v_M$  arasındaki ilişki aşağıdakilerin hangisidir?

- A)  $v_K > v_L > v_M$
- B)  $v_K > v_M > v_L$
- C)  $v_L > v_K > v_M$
- D)  $v_L > v_M > v_K$
- E)  $v_M > v_L > v_K$

7.

Şekildeki P ve R cisimlerinin K seviyesine göre potansiyel enerjileri eşittir.



L seviyesine göre, P'nin potansiyel enerjisi  $E_P$ ,

R'ninki  $E_R$  olduğuna göre,  $\frac{E_P}{E_R}$  oranı kaçtır?

- A)  $\frac{1}{4}$
- B)  $\frac{1}{3}$
- C)  $\frac{3}{4}$
- D)  $\frac{3}{2}$
- E)  $\frac{5}{2}$

8.

Periyodik cetveldeki asal gazlarla ilgili aşağıdaki yargılardan hangisi yanlıştır?

- A) Elektron içeren tüm orbitalleri tam dolu olduğu için periyodik cetvelin en kararlı grubudur.
- B) Doğada tek atomlu gaz hâlinde bulunurlar.
- C) Bulundukları periyodun en yüksek birinci iyonlaşma enerjisine sahip elementleridir.
- D) Elektron ilgileri önemsenmeyebilir.
- E) Bu gruptaki tüm elementlerin değerlik elektron sayısı 8'dir.

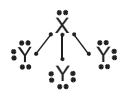
9.

Aşağıdaki bileşiklerden hangisinin adlandırılması karşısında yanlış belirtilmiştir?

Bileşik	Bileşik adı
A) $N_2O_3$	Diazot trioksit
B) $Fe(OH)_3$	Demir tri hidroksit
C) $PbCl_2$	Kurşun (II) klorür
D) $CuSO_4$	Bakır (II) sülfat
E) $Na_2O_2$	Sodyum peroksit

10.

$^{15}_X$  ve  $^1_Y$  atomlarınca oluşturulan bileşikle ilgili aşağıdaki yargılardan hangisi yanlıştır?

- A) Kovalent bağlı bileşiktir.
- B) Molekül polar özellik gösterir.
- C) Bileşik formülü  $XY_3$  şeklindedir.
- D) Bileşikteki X atomu, oktet kuralına uymuştur.
- E) Bileşiğin Lewis elektron nokta gösterimi,  şeklindedir.

11. Organik bileşiklerle ilgili aşağıdaki ifadelerden hangisi yanlıştır?

- A) Alken ve alkinlerin en küçük üyeleri, iki karbon atomu içerir.
- B) Karbonhidratların yapısında, -OH grubu yer alır.
- C) Sikloalkanlar ve alkenlerin genel formülleri,  $C_nH_{2n}$  şeklindedir.
- D) Alkoller suda çözünmez.
- E) Yapısında -COOH grubu bulunduran organik bileşikler, zayıf asit özelliği gösterir.

12. Normal koşullarda 5,6 litre hacim kaplayan HF gazıyla ilgili,

- I. 0,25 molekül gramdır.
- II. 4 gramdır.
- III. 0,25.N tane atom içerir.

yargılarından hangileri doğrudur?

(HF = 20 g/mol , Avogadro sayısı = N)

- A) Yalnız I
- B) Yalnız II
- C) I ve II
- D) I ve III
- E) II ve III

13. Sabit hacimli kapta, 27°C sıcaklıkta bulunan He gazının basıncı 6 atm'dir.

Gazın sıcaklığı 127°C sıcaklığa çıkarıldığında kapta ki gaz basıncı kaç atm olur?

- A) 2
- B) 4
- C) 8
- D) 10
- E) 12

14. Aşağıdaki kömür oluşum sürecinde oluşan maddelerden hangisinin içerdiği karbon yüzdesi en fazladır?

- A) Antrasit
- B) Linyit
- C) Alt bitümlü kömür
- D) Taş kömürü
- E) Turba

15. Doğadaki su ve minerallerle ilgili,

- I. Canlı vücudundaki metabolik faaliyetleri düzenlemede görev alırlar.
- II. Hücre zarındaki açıklıklardan (por) doğrudan geçebilecek kadar küçük moleküllerdir.
- III. Solunumda enerji verici olarak kullanılırlar.

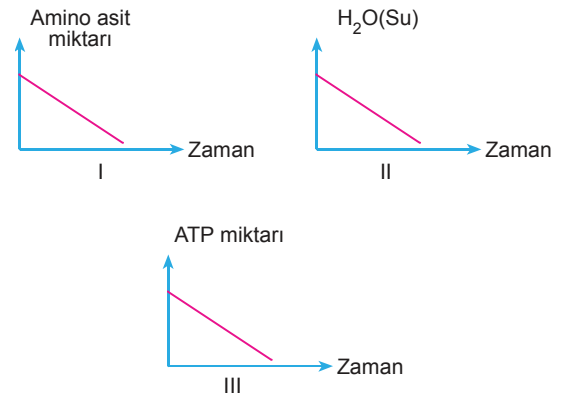
ifadelerinden hangileri doğrudur?

- A) Yalnız I
- B) Yalnız II
- C) Yalnız III
- D) I ve II
- E) II ve III

16. Aşağıda, protein sentezinin tepkimesi özetlenmiştir.



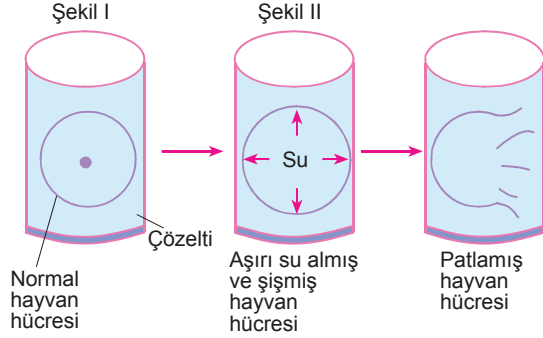
Bu tepkimelere bağlı olarak hücrede gerçekleşebilecek madde miktarının zamana bağlı değişimiyle ilgili,



grafiklerinden hangilerinin çizimleri doğrudur?

- A) Yalnız I
- B) Yalnız II
- C) Yalnız III
- D) I ve II
- E) I ve III

17. Bir hayvan hücresi, yoğunluğu bilinmeyen bir ortama konulduğunda hücrenin, Şekil I'deki konumundan Şekil II'deki konuma geldiği ve daha sonra da aşırı su basıncından dolayı patladığı gözlenmiştir.



Hücrede gözlenen bu durumla ilgili,

- I. Hücre hipotonik ortama konmuştur.
- II. Hücrenin ozmotik basıncı artmıştır.
- III. Hücrenin turgor basıncı artmıştır.
- IV. Hücre hipertonic ortama konmuştur.

yargılarından hangileri **yanlıştır**?

- A) Yalnız I
- B) I ve III
- C) II ve IV
- D) III ve IV
- E) I, II ve III

18. Mikroskopla incelenen bir hücrede; hücre duvarı, mitokondri, kloroplast ve ribozom organeli gözlenmiştir.

**Bu hücreyle ilgili olarak aşağıdakilerden hangisi söylenebilir?**

- A) Prokaryot yapılıdır.
- B) Hayvan hücresidir.
- C) Glikojen sentezi yapabilir.
- D) Bitki hücresidir.
- E) Kendine özgü protein üretemez.

19. Sırtlarında sinir şeridi bulunan kemik ya da kıkırdak yapılı iç iskelete sahip hayvanlar omurgalılar şubesinde incelenir.

**Aşağıdaki hayvanlardan hangisi omurgalı olarak nitelendirilemez?**

- A) Kurbağa
- B) Çekirge
- C) Atmaca
- D) İnsan
- E) Timsah

20. Beslenmesini çürükçül (saprofit) olarak gerçekleştiren bakteriler, ürettikleri sindirim enzimlerini hücrenin dışına salgılayarak hücre dışındaki ölü organizmaları ayrıştırır ve hücrenin içine monomer besin alırlar.

Bakterilerin tümü prokaryot hücre yapısına sahip olup kromozomal DNA'ları sitoplazmada dağınık hâlde bulunur.

**Bu verilere göre, çürükçül bakterilerle ilgili,**

- I. Çekirdekleri vardır.
- II. Hücre duvarları selülozdan oluşur.
- III. Organik bileşikleri sindirirler.
- IV. DNA'larını sitoplazmada eşlerler.

**yargılarından hangileri doğrudur?**

- A) Yalnız III
- B) I ve IV
- C) II ve IV
- D) III ve IV
- E) I, II ve IV

## HATAY MİLLÎ EĞİTİM MÜDÜRLÜĞÜ

### TYT (I.OTURUM)

TÜRKÇE	SOSYAL BİLİMLER	TEMEL MATEMATİK	FEN BİLİMLERİ
1 . B    11 . A    21 . D    31 . E	1 . D    11 . B    21 . D	1 . C    11 . A    21 . D    31 . D	1 . E    11 . D
2 . D    12 . C    22 . B    32 . E	2 . C    12 . C    22 . E	2 . D    12 . D    22 . D    32 . C	2 . E    12 . A
3 . A    13 . A    23 . B    33 . B	3 . A    13 . D    23 . D	3 . B    13 . E    23 . A    33 . E	3 . B    13 . C
4 . A    14 . E    24 . C    34 . C	4 . E    14 . A    24 . A	4 . B    14 . B    24 . E    34 . A	4 . B    14 . A
5 . E    15 . C    25 . C    35 . A	5 . B    15 . E    25 . C	5 . C    15 . A    25 . D    35 . C	5 . D    15 . D
6 . E    16 . E    26 . D    36 . D	6 . D    16 . D	6 . D    16 . E    26 . C    36 . B	6 . A    16 . E
7 . D    17 . B    27 . B    37 . C	7 . B    17 . E	7 . A    17 . D    27 . B    37 . A	7 . C    17 . C
8 . A    18 . D    28 . D    38 . E	8 . C    18 . D	8 . A    18 . B    28 . D    38 . E	8 . E    18 . D
9 . B    19 . C    29 . E    39 . A	9 . E    19 . A	9 . E    19 . C    29 . B    39 . A	9 . B    19 . B
10 . C    20 . D    30 . B    40 . A	10 . A    20 . C	10 . E    20 . B    30 . B    40 . C	10 . E    20 . D